



e_mob

emobilityfestival

3[^]
CONFERENZA
NAZIONALE
DELLA
MOBILITÀ
ELETTRICA



e_mob****

emobilityfestival

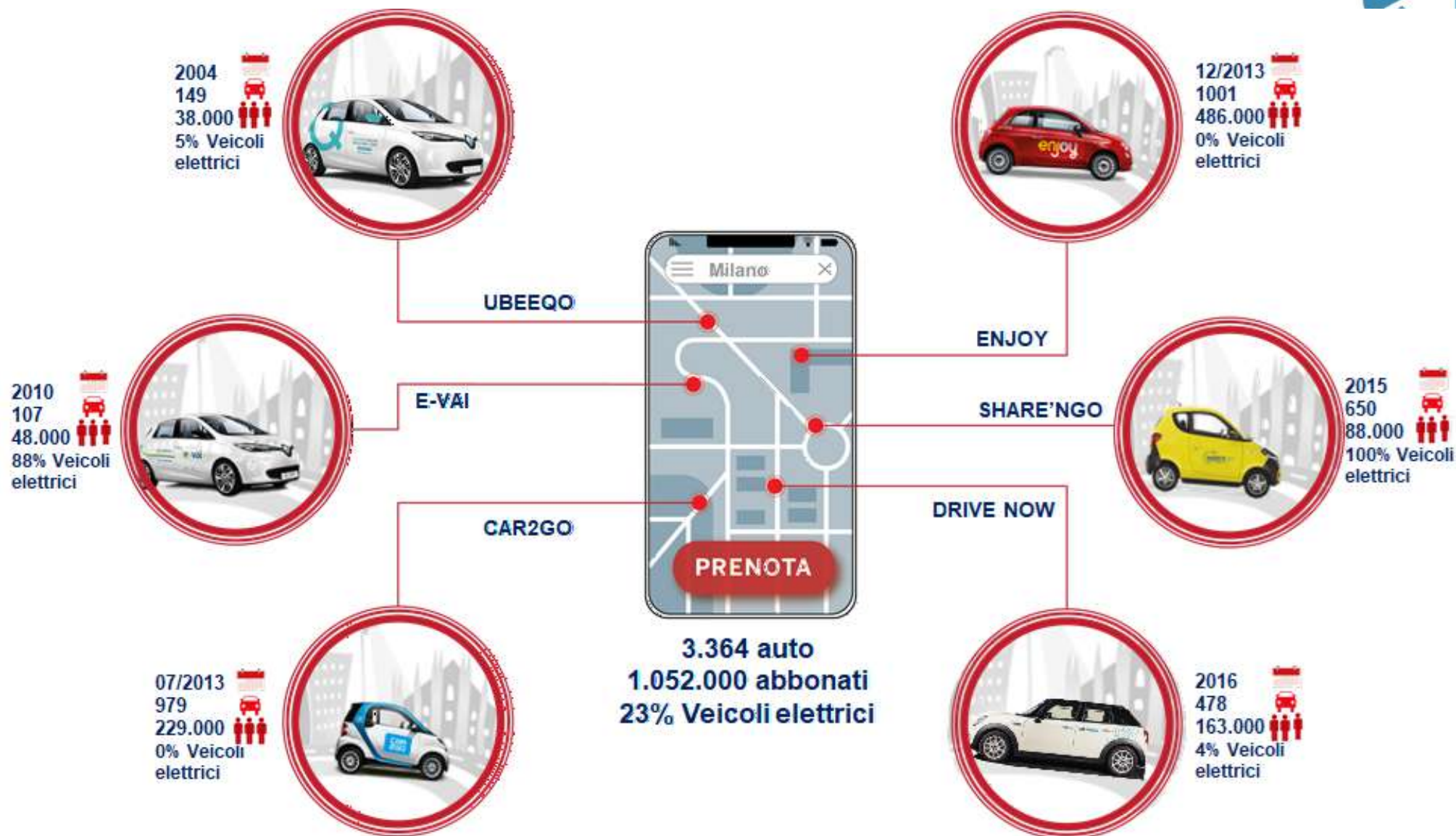
BREAK

Presentazione della 3^a Conferenza Nazionale della Mobilità Elettrica

FILIPPO SALUCCI

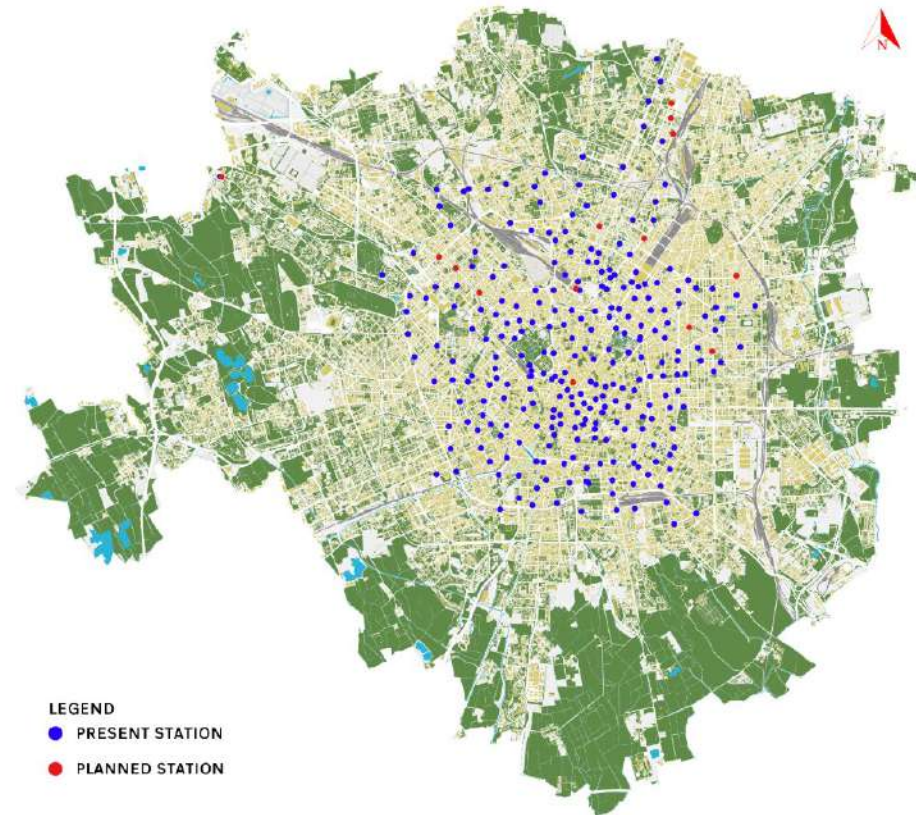
Direttore Mobilità a Trasporti
Direttore Transizione Ambientale

Auditorium Testori - 27 Settembre 2019



Lanciato a Dicembre 2008, **BikeMi** è il servizio di Bike sharing della città di Milano, un vero e proprio mezzo di trasporto pubblico su due ruote sviluppato da ATM e gestito da Clear Channel.

- **303** stazioni;
- **3.650** biciclette tradizionali a cui se ne aggiungono ulteriori 630 nell'ambito del PON Metro;
- **1.150** biciclette elettriche;
- **47.000** abbonamenti annuali;
- **Più di 8.500** utilizzi al giorno (media)
- **3.485.853** utilizzi nel 2018
- **1.483.862** Kg di CO2 risparmiato nel 2018 (Defra's carbon conversion factor)



Una delle sfide dell'Amministrazione comunale è quella di incrementare l'impiego delle biciclette, in linea con gli obiettivi del PUMS.

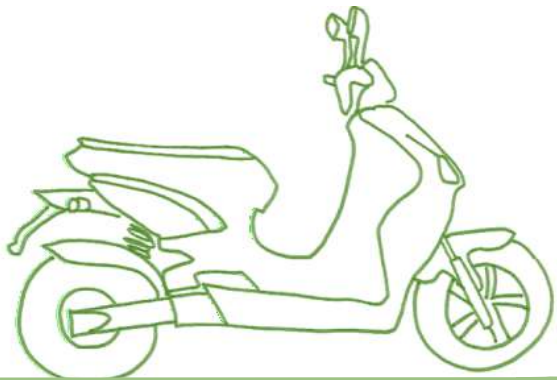
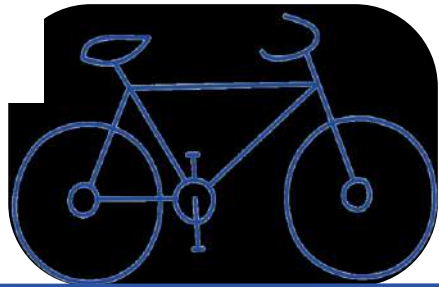
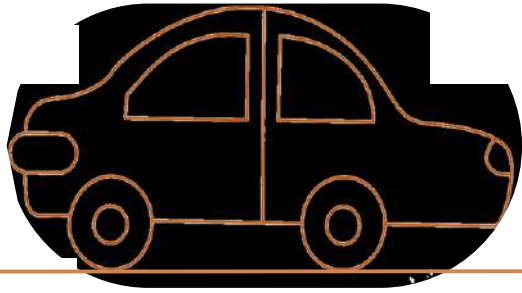
Nel 2017 il Comune di Milano ha pubblicato un bando per trovare operatori interessati alla gestione del servizio di Bike Sharing a flusso libero per una disponibilità massima di **12.000 biciclette**.

Il servizio è attualmente offerto da **Mobike** con 8.000 biciclette (più di **480.000 utilizzatori con 8.800 noleggi giornalieri nel 2019**).



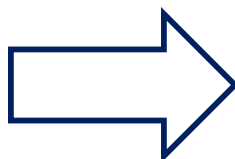
SCOOTER SHARING





QUALE EVOLUZIONE?

Ambiti di intervento



Mobilità aziendale

Mobilità su due ruote

Sharing elettrico

Taxi e parco veicoli TPL

Logistica urbana delle merci

Agevolazioni e premialità per l'incremento dei punti di ricarica

0,1

Abbattimento del coefficiente occupazione suolo per l'installazione di infrastrutture di ricarica con definizione di coefficiente premiale.

(Introduzione con Deliberazione di Consiglio Comunale n. 14 del 18/05/2015)



Deliberazione di Consiglio Comunale n. 32/2018: *“Approvazione delle linee di indirizzo per la localizzazione delle infrastrutture per la ricarica su suolo pubblico ad uso pubblico dei veicoli alimentati a energia elettrica”* e successiva Determina Dirigenziale per iter autorizzativo, caratteristiche e modalità d'uso delle infrastrutture di ricarica.

Obiettivo:

Fornire all'utenza un'offerta di ricarica estesa su tutto il territorio Comunale e non solo in alcune zone della città

entro il 2020 → 800 punti tra pubblici e privati **ogni 100.000 abitanti.**

Considerando un rapporto di 1:10 tra punti di ricarica pubblici e punti di ricarica privati e una popolazione di 1,3 milioni di abitanti, si ottiene:

80 (punti ricarica pubblica ogni 100.000 abitanti) x **13** (centinaia di migliaia di abitanti in Milano)

OBIETTIVO MILANO: 1.040 punti di ricarica su suolo pubblico.

Alcune novità....

- **Stabilizzazione del servizio in forma strutturale**

Alla luce dei risultati positivi raggiunti sin dall'introduzione del servizio, è intenzione dell'Amministrazione accettare proposte con una durata di **servizio minima di 24 mesi e massima 120 mesi**;



- **Introduzione dell'obbligo di inserimento nella flotta di veicoli aventi esclusivamente trazione elettrica nel breve periodo**

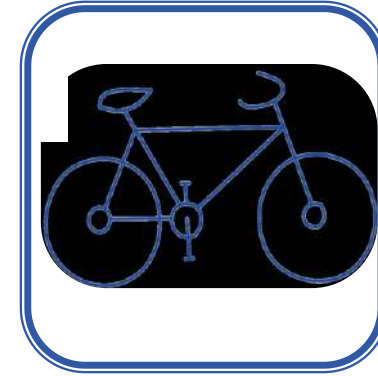
Sulla scia delle azioni e politiche già intraprese dal Comune di Milano, come il già annunciato processo di conversione dei mezzi del TPL elettrici, anche il servizio di Car Sharing prevederà **l'obbligo di inflottamento di mezzi esclusivamente elettrici nel breve periodo**;

- **Obbligo di esercire il servizio utilizzando anche le "Aree della Mobilità" realizzate dal Comune di Milano e dai Comuni di prima cintura della Città Metropolitana di Milano.**

Al fine di avere un servizio complementare al servizio di Trasporto Pubblico, anche nei comuni di prima cintura, è previsto **l'obbligo dell'utilizzo delle aree della mobilità che verranno dotate di sistemi di prenotazione preventiva degli stalli**. La costruzione delle aree e la relativa infrastrutturazione saranno a carico dei singoli comuni;

- **Revisione del sistema di agevolazioni a favore degli operatori autorizzati dal Comune di Milano**

Per l'incentivare l'adozione di veicoli elettrici nel periodo di transizione previsto dalla Manifestazione di Interesse (31 dicembre 2024), sarà previsto **uno sconto del 75% sul canone mensile dei veicoli endotermici per ogni veicolo elettrico introdotto**, superata la flotta minima di 400 veicoli.



Alcune novità....

- **Nuova sperimentazione triennale**
- **Incremento della flotta**

Alla luce dei risultati complessivamente positivi raggiunti dal sistema, l'Amministrazione intende aumentare il numero di biciclette a disposizione dell'utenza, sino ad un massimo di **16.000 veicoli**.

- **Agevolazioni a favore delle bici a pedalata assistita**

Per l'incentivare l'adozione di veicoli a pedalata assistita sarà previsto **uno sconto del 63% sul canone annuo per ciascuna bicicletta**.



Proroga del precedente Avviso Pubblico con una sostanziale novità....

- **Obbligo di utilizzo di mezzi elettrici**

In linea con le politiche attuate dall'Amministrazione Comunale, i servizi potranno essere svolti con veicoli ad alimentazione esclusivamente elettrica.

Principali elementi....

- **Dispositivi ammessi alla sperimentazione**

Hoverboard, monopattini, monowheel e segway

- **Ambiti di circolazione**

Monowheel e hoverboard solo nelle aree pedonali mentre segway e monopattini anche nelle zone 30, nelle strade 30 e nelle piste ciclabili. Nelle aree pedonali è consentita la circolazione con limitatore a 6km/h; negli altri ambiti di circolazione il limitatore dovrà essere a 20km/h.

- **Sosta dei dispositivi**

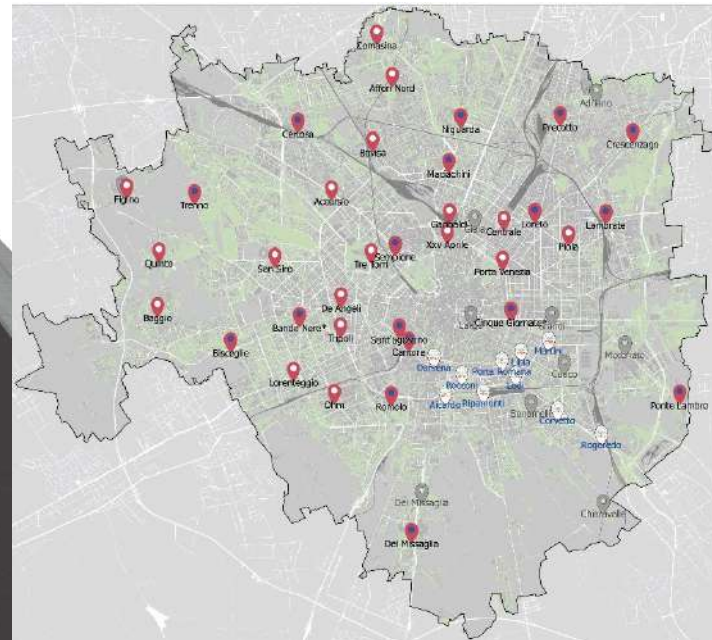
Nelle aree centrali è consentita solo negli appositi stalli, nelle aree dedicate ai velocipedi individuate dall'Amministrazione. Al di fuori da tali aree è consentita la sosta anche a lato strada ove non espressamente vietata e comunque con modalità non in contrasto con quanto previsto dal codice della strada.

- **Regole**

Durante la marcia è vietato usare cuffie o altri dispositivi audio, trasportare passeggeri o cose e ogni forma di traino. Di notte o in caso di visibilità insufficiente è obbligatorio indossare il giubbotto o le retroriflettoni ad alta visibilità. E' consigliabile l'uso del casco.



- ✓ 43 Aree della Mobilità
- ✓ Fase di progettazione esecutiva
- ✓ Finanziamento PON Metro – Sharing cities



GRAZIE PER L'ATTENZIONE

filippo.salucci@comune.milano.it